

Deux *Erodium* et un *Reseda* nouveaux de la province de Huesca, Espagne (*)

PAR PEDRO MONTSERRAT

Centro pirenaico de Biología experimental, Jaca (Espagne).

Résumé. — L'auteur donne les diagnoses et définit les types pour *Erodium gausseianum*, *E. sanguis-christi* ssp. *durrieui*, *Reseda vivanti*, taxons inédits découverts durant la 100^e Session extraordinaire de la Société.

Summary. — *Erodium gausseianum*, *E. sanguis-christi* ssp. *durrieui*, *Reseda vivanti* are new taxa from north Spain. The author gives diagnosis and some basic data.

*
* *

En mai 1972, au cours de la 100^e Session extraordinaire de la Société botanique, plusieurs unités nouvelles pour la science ont été rencontrées. Nous donnons ci-dessous la description de trois d'entre elles.

Erodium gausseianum, sp. nova.

Perenans et rosulata cum caule rhizomatoso robusto (2-3 cm crasso), squamis fuscis tecto, in fissuris rupium longe repens (10-30 cm) plus minusve furcato et longaevo (5-10, 20 ? annos), cum foliis rosularum numerosis (10-20 per rosulam), longis (12-30 cm), densissime piloso-viscosis, pinnato compositis et cum limbo petiolo subaequante vel vix breviora.

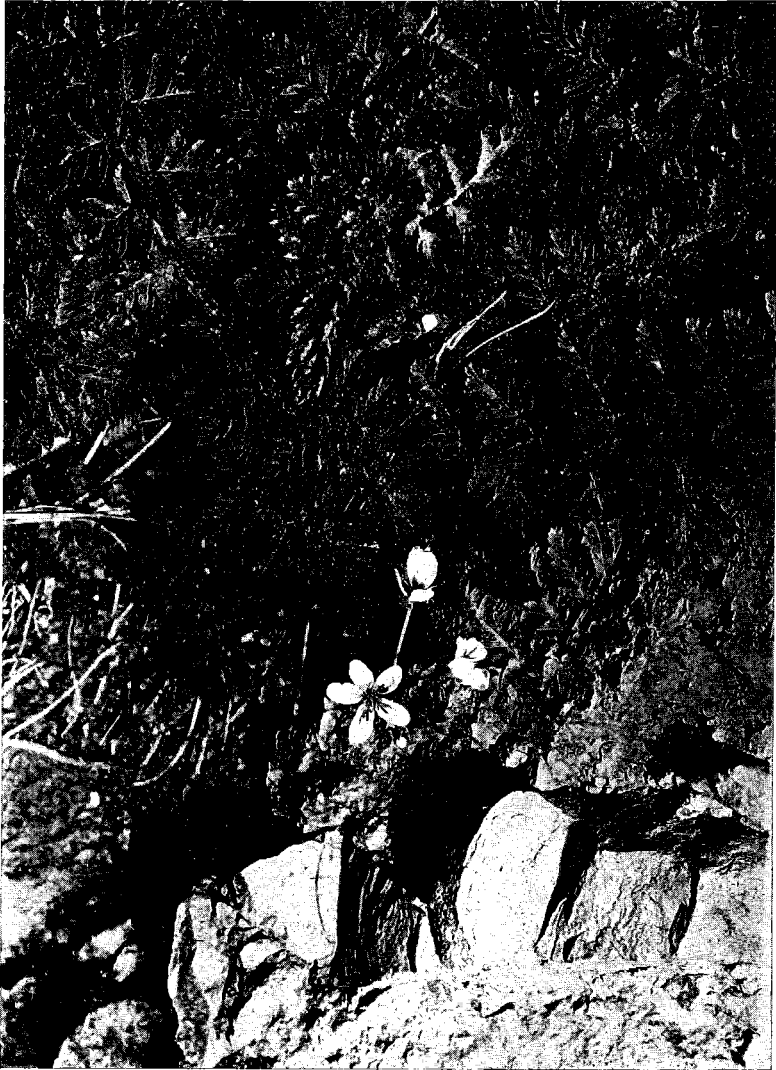
Tota planta pilosoviscosa, saturato viride sed a pilis longis (2-3 mm) subglandulosis (3-4 tabicatis) aspecto cinerascete. Foliolis magnis (15-35 × 18-22 mm) petiolulatis, profunde pinnatisectis, inferioribusque subrefractis. Limbo ambitu ovato-oblongo (6-) 8-10 (-14) × (3-) 4-6 (-8) cm cum 6-8 paribus foliolis et terminale 3-5 secto. Lobis ultimis plus minusve obtusiusculis et irregulariter dentatis.

Scapo foliis subaequante vel vix superante (12-35 cm), inter stipulas (10-15 × 7-9 mm) sordide albidis surgente, ab « umbella » pluriflora (9-15, rr 25 fl.) et infundibulo bracteoso coronato. Bracteis albomembranosis connatis, apice libero viridenerveo piloso-glanduloso et (0,5-1 mm) mucronato.

Sepalis 3 (-5) nervosis, cum nervusculis reticulatis, 8 mm longis

* 100^e session extraordinaire. Séance du 1^{er} décembre 1972.

(sine mucrone) et 4 mm latis, in fructificatione acrescentis cum margine vix membranoso et a mucrone crasso terminatis. Petalis pallide-roseis vel albescentis nervoso-violaceis, inaequalibus (9-12 \times 7-9, rrr. 15 \times 9 mm) calice subduplo longioribus, duis superioribus magis nigro-violaceo maculatis et tria inferioribus parvissime nervoso maculatis; omnibus unguiculatis (ca. 2 mm) et vix piloso-pectinatis.



PHOT. 1. — Aspect de l'*Erodium gaussonianum* en hiver (20-II-72) sur une grande fente de la falaise, 760 m d'altitude. (Phot. Claude DENDALETCHÉ).

Staminodiis petaloideis ovato-lanceolatis (2×1 mm) rarissime dentato-lobulatis, scariosis et intense violaceo-punctatis. Filamenta staminarum (6 mm) cum base dilatato-auriculata glabra et apice attenuata. Antheris ellipticis (1,6-1,9 mm), farina (polen) violacea tectis. Quinque nectariis ($0,4 \times 1$ mm) stramineo-castaneis.

Merocarpidiis 6-7 ((-8)) mm longis cum apice foveolato-glanduloso (fovea, 1 mm, saepe subplicata, 2-3 foveolis secundariis) arcte plicatis et obsolete semisulcatis; glandulae fovearum valde inaequales, paucae (6-8, rr. 10) micantes et lutescentes, cum 1-3 minoribus extra plica in sulco obsolete et depilato. Setas mericarpidorum subaequales, sordide albescentes a base verruculosa surgentes. Rostrum 36-38 (-40) mm longum, (4-) 6-9 dense spiraliter tortum. Semina laevia, oblonga ($4 \times 1,3$ mm) et castanea.

Sectio « Cicutaria », subsectio « Romana », inter *E. tordylioides* (Desf.) L'Hér. et *E. mouretii* Pitard (cf. GUITTONNEAU, 1972 : 117). Diploïde ($2n=20$, GUITTONNEAU, inédit). Similia *E. manescavi* ($2n=40$) a Pyrenaeo gallico occidentale et proxima *E. pau* a montis ibericis, sed a duabus clarissime distincta.

Ab *E. manescavi* Cosson differt : Dense viscosa, petalis albidis-centibus, fovea mericarpiorum multo breviora et glandulosa.

Ab *E. pau* Sennen differt : Robustiora, folia majuscula et merocarpa longiora, cum plica magis notata et sulcula oblitterata glandulosa.

Valde affine *E. tordylioides* (Desf.) L'Hér. (finibus maroccani-algeriensibus) et a sulcula obsoleta minus proxima *E. sebaceum* Delile et *E. mouretii* Pitard, item maroccanae. Disjunctione pirenaico-africanae notabilissima.

Ex radicibus pirenaicis aragonensibus, supra Ayerbe (Huesca), 760 m altitudine, in rupibus calcareis (conglomeratis miocenicis) amice L. VILLAR, 4 aprilis 1971 inveniebat. A clarissimo botanico gallo-pirenaico H. GAUSSEN (Toulouse) dicata.

Holotypus : JACA [Herbarium « Centro pirenaico de Biologia experimental », Jaca (Huesca) Espagne] 3107-A, magno cum flore. Cotypus 3107-B (fructifero et folia magis dissecta). Isotypus Hb. G. G. GUITTONNEAU, Hb. H. GAUSSEN et amicos plurimos.

***Erodium sanguis-christi* Sennen, ssp. *durrieui* nova ssp.**

A typo differt : Petalis obsolete (status prevernalis) vel minoribus (2,5-3,5 mm, rrr. 4 mm) et sepalis etiam minoribus vix superantibus. Fovea virido-castanea glandulis minutissimis munita, ulterius castanea et eglandulosa. Rostro breviora (10-12 mm). Staminodiis (1-4 mm) solum a base pilosis, violaceis, et filamentis staminalibus cum 3-6 pilis longis basilaribus. Foliis botryoideis teneris et cum limbo majore ($18-24 \times 10-15$ mm), pilis glandulosis vestitis et vesiculis glandulosis micantibus in duabus paginis, 5-7 lobatis vel subtripartitis, segmento medio 3-5 lobato. « Umbella » (1-) 2-5 flora, cum 2 (-3) bracteis albidis pilosis basalibus-

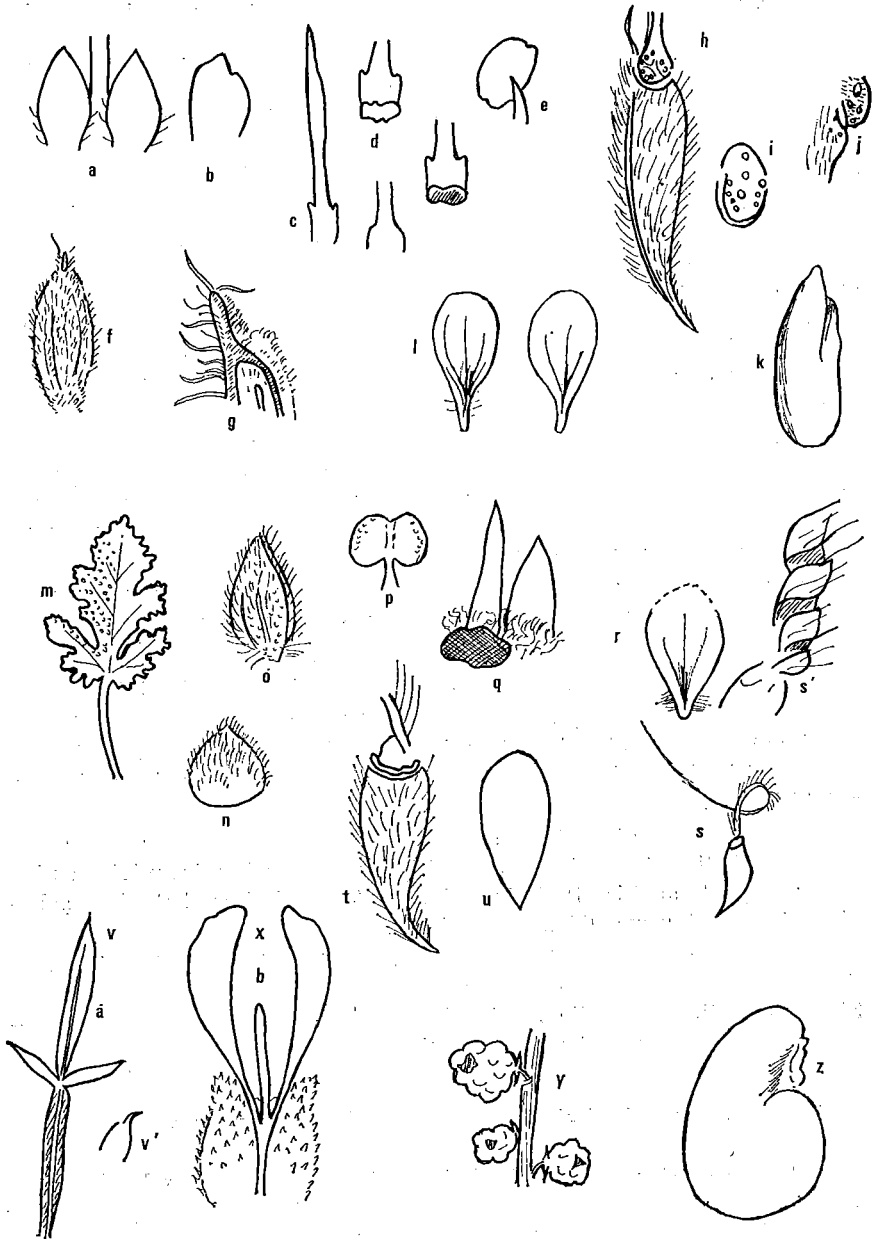


PLANCHE I. — *Erodium gaussonianum* : a) staminodes ; b) staminode anormal ; c) filet des étamines (6 × 0,8 mm), base avec le nectaire et des oreillettes (d) plus ou moins marquées ; e) anthère (1,8 × 1 mm) ; f) sépale (8 × 4) et g) mucron (1 mm) ; h) méricarpe (7-8 mm) ; i) fovéole (1 mm) ; j) coupure du pli avec ébauche de sillon pas poilu ; k) graine lisse (4 × 1,3 mm) ; l) pétale (12 × 8 mm).

que. Habitat solo stepario gypsoso et in aestate subsalsuginoso, 45 km a mare Mediterraneo.

In Aragonia inferiora, loco dicto « Vedado de Fraga » (Huesca), inter Fraga et Caspe, altitudine ca. 170 m, 5 maio 1971, cum clarissimo amico G. DURRIEU inveniebamus.

Holotypus, JACA 3108-A planta robusta. Isotypis numerosissimis et valde divulgatis.

Planta pulcherrima, ephemera (3-40 cm longitudine caules prostratos), cum foliis rosulariis autumnalibus cito evanescentibus et (1-) 4-5 (-20) caulibus foliosis prevernalibus rosulatis, floribus apetalis (cleistogamis ?) munitis, sed mense majo pluvioso cum petalis evolutis purpureo-roseis. Antheris minutissimis (0,4 × 0,7 mm) et filamentis cum nectario magno fusco-violaceo (0,4 × 0,8 mm). Sepalis trinerviis (et aliquantulum duabus nervibus marginalibus obsoletis) 2,8-3 mm longis (fructiferis usque 3,5 mm) albomarginatis, glandulis vesiculosis dorso-basilaribus et pilis glanduliferis (albosetiformibus supra nervos) munitis. Mucrone terminale subnulo (0,1-0,2 mm) et a pilis albidis floccosis terminalibus occultato. Merocarpis minutis (3-3,2 mm) apice foveolato, arcte plicato et anguste sed profunde sulcato, cum pilis setosis rufescentibus et tenuibus (base subverruculosa) tectis. Arista curvata vel 1 (-3) laxiuscula torta. Semina laevia rubro-castanea (2 × 1 mm) ovato-oblonga.

Reseda vivanii, sp. nova. — Sec. *Resedastrum* Duby, petala trifida, lacinia intermedia angusta, laterales latiores semilunares.

Ex affinitate *R. luteae* L. ab ea valde differt : Capsulis minoribus (4-5 × 5-7 mm), subglobosis, pedicello brevissimo erecto-patulo apice recurvato.

Perenans et ramosa, cum ramis strictis erectibusque (30-40 cm) et a caule centrale parce brevioribus. Folia profunde tripartita vel integerrima, lanceolato-lineariter marginibus vix scabriusculis et apice mucronulato. Caule laevio (vel laevissime retrorso-scabriusculo) apice angulato subalato-membranoso.

Floribus minusculis (2-3 mm) caule florifero aplicatis (pedicelo 0,4 mm flore, usque 1,4 mm fructo). Bracteis membranaceis (1,5 mm) cito evanescentibus. Petalis superioribus ca. 2-3 mm, cum base dilatato-cucullata biloba papillosoaque et laciniis dorsalibus tria, centralis

— *E. sanguis-christi* ssp. *durrieui* : m) feuille basilaire (20 × 13 mm) ; n) bractée blanche (1,3 × 1,5 mm) ; o) sépale (3 mm) vu de côté avec le mucron presque nul ; p) anthère (0,4 × 0,7 mm) ; q) filet (1,8 mm), staminode (1,4 mm) et nectaire (0,4 × 0,8 mm) presque noir ; r) pétale (3,5 mm) ; s) méricarpe avec arête ; s') arête plus tordue ; t) méricarpe grossi, avec plis et sillon et fovéole un peu glanduleuse quand elle est jeune (3-3,2 mm) ; u) graine lisse (2 × 1 mm).

— *Reseda vivanii* : v) feuille normale ; v') le mucron foliaire ; x) le pétale supérieur jaune avec une partie nectarifère à papilles blanches ; y) fruits sur une tige presque aillée ; z) gaine avec la strophiole.

angustiora et breviora (Pl. I, x). Petaia lateralia cum lacinia superiora semilunulata, centrale et inferiora vero linearibus. Duabus inferioribus minutissimis, 3-laciniatis, omnibus segmentis anguste linearibus.

Capsula valde variabile sed latiora quam longa, a seminibus deformata (3-5 × 4-7 mm) apice aperta et obscure tridentata, calice persistente (6-sepalis vix acrescentibus) minutissimo. Semina laevia micantia et circa apice strophiole laterale viridoflavescens munita.

In Aragonia (Huesca) inter Fraga et Caspe, loco dicto « Vedado de Fraga » altitudine 170 m cum multis amicis die 18 maio 1972 inveniebam. Clarissime botanico gallo J. VIVANT dicata.

Holotypus (JACA, 1479/72 cum flore), *cotypus* (JACA, 7521/72) a J. VIVANT lecto et fructifero-seminifero.

Prochainement on étudiera le *Petrocoptis albaredae* sp. nova, avec la variabilité du genre dans notre dition (Catalogne-Navarre).

REFERENCE BIBLIOGRAPHIQUE

- GUITTONNEAU (G. G.), 1970. — Contribution à l'étude biosystématique du genre *Erodium* L'Hérit. dans le bassin méditerranéen occidental. *Boissiera*, 20, 154 pp. Genève, sept.