

ECOLOGIA Y AMBIENTE RURAL**25. La ecología en el paisaje y naturalidad vital (2)**

Por Pedro MONTERRAT-RECODER

Hablando sobre la inserción correcta del hombre al paisaje -deluso ecológico, natural, de los recursos-, después de haber subrayado la perfectibilidad comunitaria, con la cooperación y equilibrios entre los seres vivos y su medio vital, nos toca destacar hoy la *Ejemplaridad*, con propagación rápida de lo que se ha logrado, de los buenos resultados conseguidos por coevolución en algún sector y extrapolables a otros.

Quiero comentar, en relación con nuestro tema de hoy, el Ciclo de Conferencias organizadas por el *Instituto de Estudios Altoaragoneses* en el magnífico local de la *Cámara de Comercio* oscense y dedicados enteramente a Guara y el "proyecto aún" de Parque Natural que debe ser llenado entre todos, concretado y potenciado para que sea útil al Pirineo aragonés y su vida rural.

Pude intervenir en la mesa redonda (al final, el viernes día 14) para comentar entre todos varios aspectos relacionados con nuestra sierra y su porvenir que debe ser ejemplar, conservador y creador también de acciones coordinadas, de algo bien organizado y para el despegue de una vida rural plenamente ecológica. Se intenta encontrar la armonía con el mundo europeo que busca esparcimiento y unos ejemplos reales de progreso naturalista en los paisajes que funcionan con sus propios recursos: como son los climáticos, geológicos, botánicos, de su fauna y en especial de sus culturas humanas renovadas, actualizadas.

1. LA EJEMPLARIDAD DE LOS PARQUES Y DE GUARA

La discusión en mesa redonda me convence de que aún no planteamos los problemas generales en toda su amplitud; seguimos discutiendo detalles importantes pero no los decisivos, los esenciales para provocar el desarrollo contagioso, incontenible, el que multiplica los esfuerzos mancomunados y potencia su eficacia.

El tema del *Parque Natural* nos sirve ahora para destacar unas funciones esenciales que conviene fomentar, creando así "el alma", el instrumento revitalizador de Guara y los Somontanos hasta el Pirineo, usando a fondo el contagio revitalizador.

La Naturaleza progresa copianando unos sistemas logrados por coevolución, los que funcionan perfectamente y se producen con facilidad; reproducción directa en los seres vivos o bien de sus elementos conjuntados previamente en la comunidad preadaptada y progresiva. Es obvio que copiar es fácil y ahorra esfuerzos el reproducir algo que ya funciona bien; aumentamos así la eficacia vital en los paisajes.

También para crear una vida rural nueva, más ecológica y progresista que la de nuestros antepasados, nos conviene centrar el esfuerzo en pocos aspectos, pero que sean decisivos, los motores del cambio esperado. Actuaremos sobre pocas variables pero con gran intensidad; nos interesan ahora las "funciones" esenciales relacionadas con el producir y transformar la hierba en unos productos alimenticios, destacándolas bien para que los jóvenes las usen desde su niñez.

Es eso *agricultura ecológica*, la que utiliza *máquinas biológicas* y la *energía solar* para producir con

relativa independencia de las oscilaciones del mercado; interesa poder actuar sobre las partes dinámicas del sistema paisajístico, las que pronto responden a cada mejora y nos edifican la estructura productiva (capitalizan) produciendo sin parar, admitiendo además la exportación de algo valioso pero no esencial para seguir produciendo. En otras palabras, *capitalizar produciendo*, con unas producciones estabilizadoras, creadoras de mucha riqueza productiva, del paisaje para el futuro.

Son éstos precisamente los sistemas relacionados con *culturas pastorales*, las que usan sus animales para crear los pastos y al mismo tiempo producen algo vendible (terneros, corderos, cabritos, quesos...) y guardan los mejores animales que aumentan su cabaña. Este progreso se palpa, esa "pecunia" es tan aparente que sugestionó a nuestros antepasados y entusiasmará a esos jóvenes ganaderos que vislumbramos.

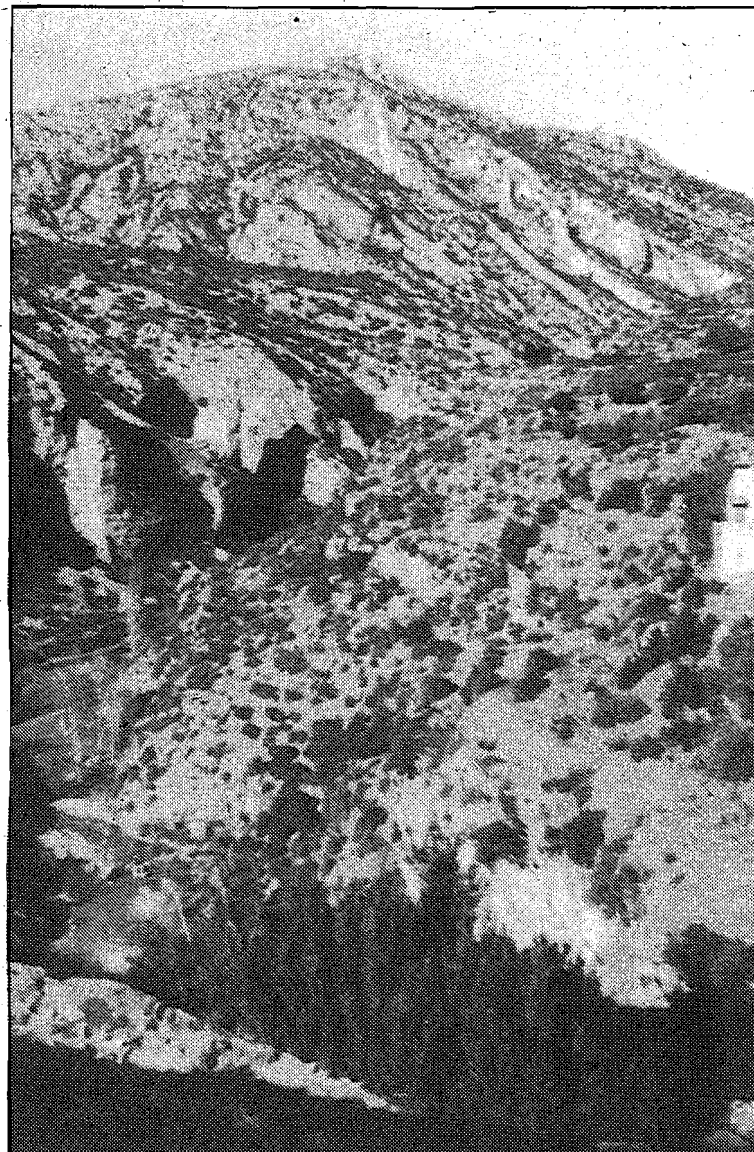
2. ASPECTOS A TENER EN CUENTA

Hoy haremos una revisión de los puntos capitales, los más útiles para potenciar la *ejemplaridad de Guara*, no sólo para el Pirineo sino también para los montes turolenses, los iberos y toda la Europa occidental. Conviene otear el futuro y los científicos ya vislumbramos lo que nos deparará; ya hemos comentado antes los Congresos nacionales e internacionales relacionados con el uso ecológico del Monte, de las tierras marginales, las abandonadas por no ser de agricultura rentable y en cambio tan útiles para la caza y un pastoreo bien dirigido, más bien conservador que utilizador.

La formación del *gestor*, la del *pastor-guarda*, del que guarda y mejora lo suyo, lo heredado de sus antepasados, me parece que será el meollo, lo esencial de las acciones a realizar en años venideros. Destaquemos a continuación los puntos esenciales, para insistir en el artículo próximo y terminar esa revisión de temas o asuntos que se tendrán en cuenta cuando se intente dar contenido y ejemplaridad al recién creado Parque de Guara.

a) *El sistema naturalista*.- El progreso económico con el ecológico van parejos en todos los sistemas pastorales, en las culturas humanas que usan sus animales para concentrar un alimento basto, transformar las hierbas del monte y así crear los pastos o prados, es decir, *capitalizar produciendo*. Es un sistema amoldable a todos los ambientes, progresa con relativa rapidez a escala humana y pude crear riqueza si se utiliza bien, a fondo, para hacerlo más eficaz cada año. Con el progreso ecológico, actuando y produciendo a la vez, creamos un paisaje verde, acogedor y potenciador del turismo integrado, tanto el culinario como el que compra las artesanías y crea otros capitales para el resto de la población rural.

En un paisaje tan alterado por las actividades agrarias y pecuarias del pasado en los quejigales prepirenaicos, pero en especial entre Nocito y Bara, lo más fácil será crear pronto una buena pradería con sus pastos, rehacer los antiguos boalares con sus viejos y nobles quejigos o enci-



Sierra de Guara

nas, para que sean más bellos, muy productivos en pocos años.

Sé que no se improvisa todo eso. A pesar de ser algo natural y que siempre se hizo así, no es fácil encontrar los gestores idóneos, unos hombres cultos, jóvenes activos y bien preparados para mover rebaños y acelerar así la producción capitalizadora, la que debe primar sobre producción exportable. Conviene crear un ambiente adecuado para "la cultura", debemos preparar unos jóvenes que se sientan arropados por sus convecinos y al mismo tiempo sean *pastores idóneos*, capaces de dirigir su rebaño y encauzar el otro turístico que les precedió y ahora debemos vigilar también.

b) *El pastor-guarda*.- Es un tipo de *gestor* que no se improvisa. El oficio de pastor en la actualidad es uno de los más difíciles porque requiere mucha iniciativa y dedicación -con vigilancia de cerca o de lejos-, para ser capaz de mover los careos más constructivos, los afinadores del pasto. Ahora van a pastor los desheradados, quienes no encuentran otro trabajo; eso simboliza bien el abandono, la muerte de nuestra vida rural incapaz ya de reaccionar sin ayuda eficaz, la de todos, tanto políticos como la de quienes debemos crear ahora el ambiente adecuado.

c) *El modelo real agropecuario*.- Si deseamos aprovechar al máximo el "contagio de organización progresiva" mencionado al principio, nos conviene centrar las actividades, ordenarlas en un sistema representativo del que deseamos promocionar, para ensayar en él todas las técnicas que nos parecen útiles y

queremos experimentar en plena función, actuando en concreto para *producir y capitalizar*.

No será difícil encontrar la finca en el *Parque Natural*, ni escasean los ambientes apropiados para tener pronto una ganadería que afine los pastos y cree los más rasos, tan apropiados para que la oveja nos dé su rendimiento máximo con esfuerzo mínimo.

En esa *finca modélica y experimental* se concentrarían los trabajos de unos especialistas en pastos (edafólogos, botánicos, agrónomos, veterinarios, etcétera) para poder arropar a los *maestros o educadores* del futuro *gestor de pastos*, del pastor titulado que nos hará el *Parque Natural* que todos deseamos.

d) *Escuela de pastores*.- La de unos gestores ambientales y creadores de paisaje ya es urgente y no podrá funcionar sin la finca modelo y otras repartidas por el Prepireneo guarense, de los Somontanos, etcétera, para completar en ellas la *formación teórico-práctica*. Otras escuelas para el riego diversificado en Huesca o de capacitación agraria en Jaca, etcétera, podrían completar la formación del pastor jovencísimo, de los que teniendo raíces en las comarcas de Guara y cercanías, desean correr los riesgos y venturas con sus paisanos que les admirarán en el caso de que todo se organice bien.

Sólo 10-12 de esos *pastores-gestores*, nos bastarían para transformar y dar vida, para mover a fondo y bien la *reconstrucción* del *Parque Natural* en sólo 5-10 años, según la celeridad en crear las fincas y escuelas idóneas. En poco tiempo los demás ganaderos, junto con algunos propietarios que no puedan guardar

rebaños pero deseen colaborar, hasta los jubilados ya instalados en algunos pueblos, mejorarían sus instalaciones; además no faltarían otros pastores bien orientados para mejorar esos pastos, para apurar los boalares, crear prados y además promover tantos setos como son necesarios en un *Parque Natural* con sus hombres y animales.

e) *Los setos y el bosque protector*.- Ya queda poco bosque natural y sólo son fragmentos de comunidad permanente, en equilibrio dinámico entre lo producido y exportado por la fuerte pendiente; la explotación antigua y la de sólo hace unos lustros, arruinó los bosques mejores que ahora se reconstruyen solos. La declaración de *Parque* facilitará esa recuperación natural y progresiva, en una capitalización que no exige inversiones ni actividad humana.

La reconstrucción paisajística de verdad será *pastoralista*, como vamos diciendo y debe salir promovida por esa docena de *pastores-guardas* que propugnamos; ellos serán motores del cambio por gestionar ecológicamente unos sistemas ganaderos dinámicos, por reconstruir además los pastos adeshados, esos boalares antiguos que persisten abandonados, infrautilizados; son bosques adeshados, embellecedores y esenciales para encauzar el rebaño turístico del futuro que ya llega.

En el bosque adeshado, aprovechando a fondo los viejos cajicos salvados milagrosamente, vemos el "gran negocio" para quienes se decidan y jueguen su porvenir en Guara, en su comarca, la de los suyos, la que aún dará mucho si se cuida y sabemos aprovecharla bien, a fondo y ecológicamente.

f) *La cooperación de todos para el nuevo Parque*.- Para terminar quiero destacar que no basta el "declarar oficialmente" *Parque* a Guara, sino que debemos darle un contenido ecológico y aún más el humano. Eso es obra de todos y las autoridades empezaron dando ejemplo, allanando el camino y creando las condiciones para que actuemos. Habrá un *Patronato* que debe ser eficaz y tener varios *Consejos Asesores* como los *científico-técnicos* tan necesarios para el arranque inicial, más los de *vida rural-ecologistas*, de los *municipios colindantes* organizados en una *Mancomunidad* eficiente; también vendría conectar con los responsables de las *Escuelas Familiares* que deberían colaborar en la creación de la "nueva cultura", más humana, que ahora vislumbramos y ellos podrían concretar.

En este campo tan alejado de la botánica y los pastos, mi opinión sólo puede plantar algo, pero hace falta que los especialistas educadores y antropólogo-culturales se comprometan y organicen esos núcleos rurales viables, precisamente los que aprovecharán el flujo turístico dosificado, regulado de alguna manera. No tendremos buenos *pastores-gerentes* de pastos y prados sin las comunidades humanas que debemos reconstruir; el progreso necesita un ambiente humano, cultural, que debemos crear con pautas antiguas y mucha imaginación, para actualizarlas de verdad, vivificarlas, encarnarlas en la nueva sociedad rural que nuestro *Parque Natural* debe propiciar y divulgar.